

# Vanuit onze huizen en instellingen

Weert - De nieuwe St Franciscuskerk

CONSECRATIE VAN DE KERK

VAN DE HEILIGE FRANCISCUS VAN ASSISI

(6 juli 1963)



*Vanuit de kloosterkerk op weg naar het ingesloten voorplein van de te consacrerende nieuwe kerk. — Naast mgr Moors, bisschop van Roermond, pater provinciaal (links op de foto) en (vrijwel onzichtbaar) pastoor van Hees van de nieuwe parochie „De Goede Herder”; links de nieuwe deken van Weert, pastoor van Bommel, en achter hem kapelaan Ranulphus van Griensven. — Op de voorgrond de gloriërende rector Lucas Berben en de jongste kapelaan Jeremias van Lieshout.*

Eindelijk was het dan zover: de kerk kon geconsacreerd worden gelijktijdig met de ingebruikneming. De lange bouwstop in de eerste maanden van 1963 deed de geplande consecratie-termijn van Pasen en later van Pinksteren nog wat verder opschuiven tot voorbij het feest van de apostelen Petrus en Paulus, dat aanvankelijk als definitieve datum werd vastgesteld, maar in werkelijkheid zaterdag 6 juli werd.

Velen hebben die laatste weken op hoog toerental gewerkt, afgewerkt, geschrobd, geboend, geornamenteerd. De weertse huishoudschool had flink en vakkundig huisgehouden. De orgelbouwer Vermeulen had zijn (ons voorlopig) Unit-orgel nog net op het breed-open oxaal kunnen opstellen. De stratenmakers waren juist klaar gekomen met het 'beplesin' van het kerkplein, en de bloemist was heel de laatste nacht blijven doorwerken om het wijdse, toch al zeer mooie, priesterkoor in een kleurrijk kleed te steken. En inderdaad: tot veler verbazing lag de kerk op 6 juli consecratierijp. Een mooie kerk, die in haar excentrische en teruggetrokken ligging een bezoek waard is; een kerk waar je je gauw thuis zult weten, omdat het waardige ontwerp verwerkelijk is tot een authentieke cultische ruimte.



*De inleidingsgebeden op het ingesloten voorplein van de te consacrerende kerk. Links op de achtergrond het huisje van de geestelijke moeder (syndica-huisje 1649) en rechts het washuisje. — Achter mgr Moors pater provinciaal, links pastoor van Hees en op de voorgrond pater Arnoldinus Janssen, redacteur van het tijdschrift Sint Antonius.*

Tegen 5 uur in de middag van 6 juli luidden de nieuwe klokken in het frêle torentje: Franciscus uiteraard iets hoger dan Antonius.

De consecrator, zijn hoogw. exc. ingr P. Moors, bisschop van Roermond, verscheen om die tijd tussen de vele op het kerkplein bijeengekomen belangstellenden. Onder deze zagen we de hoogerw. pater provinciaal Sigibald Hogenboom en de hoogerw. heer van Bommel, pastoor-deken van Weert, de burgervader van Weert mr van Grunsven, de architecten Swinkels en Salemans, de aannemer Gijbels, die vooral in het begin van de bouw op deze plaats meer dan eens hoofdschuddend had rondgelopen, de leden van het kerkbestuur, en vele, vele anderen, bruin en niet-bruin. Van de 'bruinen' mogen hier nog worden vermeld pater gardiaan Joannes Dings en de twee oud-kapelaans: Theofoor van Kampen en Gerardus Wegdam.

De plechtigheid van de consecratie is in vergelijking met vroeger sterk versoerd en heeft aan duidelijkheid en zegbaarheid gewonnen; voor de gezangen werden zoveel mogelijk nederlandse liederen gekozen en gemaakt om de gebeurtenis een echt gemeenschapsgebeuren te doen zijn.

Na de kerkconsecratie had de viering van de Eucharistie plaats in gesolemniseerde vorm: dialogeren en gemeenschapszang, waartussen door het eigen zangkoor - heren en kinderen en (ter versterking dit keer, maar men verwacht en hoopt op een blijvende inschakeling van) enkele dames, een aantal meerstemmige motetten vertolkte. Zo o.a. het *Locus iste* van Bruckner en het *Ave verum* van Mozart, waarbij het laatste en de gemeenschapsgezangen werden begeleid door de eigen organist, dhr Jan Kollée.

Het zal de vierenden beslist niet ontgaan zijn, dat de paramenten (producten van zusters clarissen te Hengelo) bijzonder harmoniëren met de stijl van de nieuwe kerk: strak, sober, zich zelf ornamentierend.

Een druk bezochte receptie, in de aula van het provinciaalaat, besloot de consecratiemiddag. Daarna mochten enkele intimi met de rector gaan aanzitten aan een even stijlvol als smakelijk souper; het enige onderdeel van een kerkconsecratie, waar de liturgisten nog geen modernisering hebben toegepast.

Tot veler verbazing is de nieuwe St Franciscuskerk te Weert - gelegen naast de oude, 16e-eeuwse kloosterkerk - architectonisch bijzonder goed geslaagd. En dit heeft ook betrekking op het exterieur, dat tezamen met de oude kerk en het van ouds bekende kerkplein reeds nu een zeer goed geheel is, terwijl het grote kerkplein langs de Biest tussen nieuwe gastenkwartier en nieuwe kerk nog niet eens gereed is.

Onder journalistieke koptitels van: *Kerkelijke Kunst in Weert* en: *Moderne kerkzaal met luisterrijke glaswand* weidt Jules Kockelkorn als kunstcriticus van de *Maas- en Roerbode* een beschouwing aan deze kerk (6 juli 1963). We laten deze hier in zijn geheel volgen en dit niet alleen ter geruststelling van velen in de provincie<sup>1)</sup>.

---

1) Zie *Neerlandia Seraphica* blz. 303-306.

RECTORAATSKERK ST. FRANS

WORDT VANMIDDAG GECONSACREERD

MODERNE KERKZAAL MET LUISTERRIJKE GLASWAND



*Exterieur gezien vanuit de Kloosterstraat.*

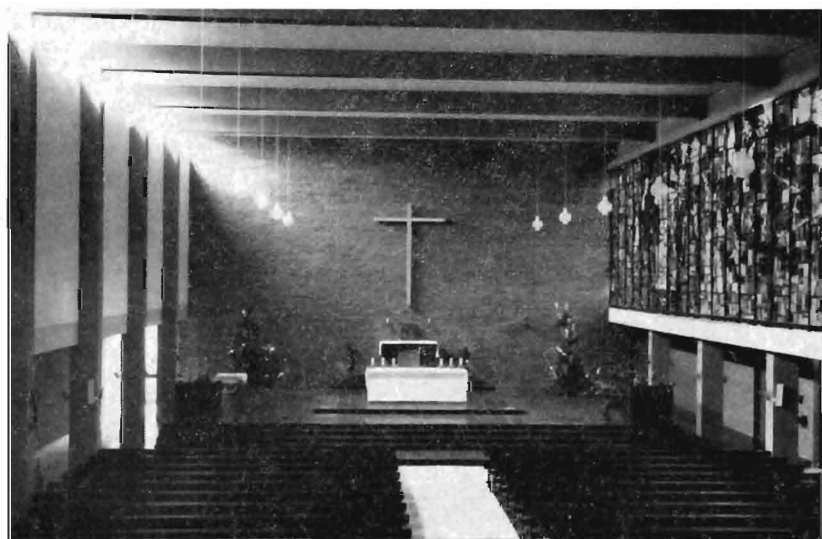
Toen het architectenbureau ir. A. H. J. Swinkels en ir. B. H. F. L. Salemans van Maastricht de opdracht aanvaardde om in Weert de nieuwe rectoraatskerk te bouwen voor het rectoraat Franciscus van Assisi op het bleekveld voor het oude gastenkwartier van het klooster der Franciscanen op de Biest te Weert moeten zij geweten hebben, dat het hier een opdracht betrof, die grote moeilijkheden zou bieden en waar weinig eer bij te halen viel. De eerste moeilijkheid was dat deze kerk gelegen naast het oude gastenkwartier, dus naast de bestaande kloosterkerk en aansluitend aan de oude gebouwen en naast de oude ingangspoort moeilijk een modern, de aandacht trekkend nieuw gebouw zou kunnen zijn.

Hun enige mogelijkheid was, een kerkgebouw te ontwerpen, dat aansluiten zou aan het bestaande historische gebouw met zijn nadrukkelijke gevel. De beste mogelijkheid daartoe was dit moderne gedeelte zo nuchter, zo utilitair mogelijk te houden, omdat het historische gedeelte moest domineren. Zo ontstond een kerk die, achter een muur aan de straatkant, zich in moderne zaalkerkstijl verheft, maar desondanks ook in het aanzicht van deze verbinding tussen oud en nieuw in het interieur zijn modern gezicht geeft als versterking van het historische gedeelte van het gebouw. Hoe neutraler immers de aanbouw is, dus hoe minder karakteristiek, des te beter komt in deze tegenstelling het oude gebouw tot zijn recht. Deze overweging beperkte wel de architectonische mogelijkheden van de architecten, maar zij namen wraak in dat kleine detail, dat bescheiden klokken-torentje, dat het geheel bekroont en dat hier in zijn open constructie toch



*Exterieur gezien vanuit het oude klooster.*

een kenmerkende karakterbepaling werd voor het geheel: zoals daar die klokken hangen, zal zowel de verbinding met het historische Weert als ook de associatie aan het moderne industriële Weert zeer discreet tot stand gekomen zijn, want deze klokkentoren doet zowel denken aan een moderne kerk als aan de bekroning van een fabriekscomplex, zonder overigens te nadrukkelijk te werken als storend element voor het oude historische gebouw.



*Interieur van de nieuwe St Franciscuskerk, Biest, Weert.*

Gaat men, in deze harmonische verbinding van oud en nieuw, door de oude poort naar binnen, dan ziet men in het nieuwe gedeelte links een parochiezaaltje, aangebouwd tegen de nieuwe kerk.

Treedt men het kerkgebouw binnen dan komt men eerst in een hal, vanwaaruit men links de Mariakapel ziet en rechts de doopkapel. De sfeer van dit gebouw - geen elektrische aansluiting zoekend aan het historische gebouw doch in een nuchtere zaalstijl aansluiting zoekend aan het moderne kerkbegrip - wordt reeds bepaald door de deuren met glas, die een inblik bieden in het kerkgebouw.

Wandelt men deze kerk binnen, dan zweeft achter ons het oksaal, zien we links een nuchtere wand en voor ons het priesterkoor met twee altaren in marmer, bekroond door het grote witte kruis dat hier zowel soberheid beduidt als moderne abstracte geloofsbeleving.

Maar deze nuchtere moderne utilitaire sfeer van deze zaalkerk wordt volkomen opgevangen door die luisterrijke glaswand, die Daan Wildschut rechts schiep. Het is een wand die het gehele interieur bepaalt, van niet minder dan 240 vierkante meter, een hoogte van vijf en een halve meter. In deze grootse conceptie verwezenlijkte hij in een vrije opvatting Franciscus' 'Zonnelied'.

Deze wand en het karakter van deze kerk wekken herinneringen aan de zaalkerk in Zutphen, waar Charles Eyck vele jaren geleden zijn wand-schilderingen achter het altaar maakte, eveneens het sierelement tot architectonisch hoofdelement makend.

Het is een opgave om tweehonderdveertig vierkante meter te beglazen. Het moet een monumentale wand zijn, maar anderzijds zijn de formaten van dien aard, dat een volkomen abstracte oplossing vervelend zou worden, omdat men in abstracte verbeelding de spankracht in dit vlak nauwelijks vast kan houden. Daan Wildschut wist hier een van zijn belangrijke werken tot stand te brengen.



*Interieur gezien vanaf het priesterkoor*



*Adam en Eva onder de levensboom.*  
(Detail glaswand van Daan Wildschut.)

Gezien het monumentale karakter van deze opgave, dat de architectuur van deze nuchtere zaalkerk zijn proporties moest geven, beschilderde hij het glas niet, doch werkte de tableaux uit in gebrand antiek-glas, waarin het herkenbare gegeven uitsluitend wordt bepaald door de loodstrips. Vanaf het priesterkoor ziet men achtereenvolgens de verheerlijkte Christus, omgeven door engelen, daarna een verbeelding van de schepping, de triomfale zon, de maan, het sterrenfirmament, dan de levensboom en Adam en Eva, strak maar in vormgeving gespannen in blank glas verbeeld, een grootse ornamentale verbeelding van de dieren, zoogdieren, vogels en vissen en tenslotte de stigmatisatie van St. Frans in een naar kleur brandend tafereel weergegeven naast het oksaal. Het eerste dat opvalt is het



*De verheerlijkte Christus.*

(Glaswand van Daan Wildschut.)

zuiver gevoel voor het ritme, dat de glazenier in de vormgeving van de engelenfiguren wist te tonen.

Kijkt men van achter uit de kerk langs deze glaswand, dan verbaast men zich dat, zelfs als in deze positie de lichtval uitermate ongunstig is, de loodstripverdeling zo rijk, zo ruisend is, dat men, zelfs als dode wand zonder kleur deze glascompositie wil accepteren.

Daan Wildschut, al lang een grote naam in Limburg, maar na zijn wandtableau op de buitenmuur van het ziekenhuis in Tegelen enigszins verdacht - uitvergrote vignetten in Reckitts' blauw - heeft hier ondanks alle nadelen van vele opdrachten zijn klasse bewezen. Een groot kunstenaar, die zowel geestelijk als ambachtelijk een dergelijke opdracht tot een indrukwekkende schepping weet te maken.

De nieuwe Franciscuskerk - de paters en de gelovigen - mogen er heel gelukkig mee zijn.

KOCK.

