

Blik naar de orgeltribune,
de huidige toestand

“Een kerk die de oude
waarheden van het
katholieke geloof vat
in normen die eerlijk
zijn aangepast aan de
huidige mens, en aan
de bouwmaterialen die
wij tegenwoordig ter
beschikking hebben.”

De Fatimakerk in Weert van Pierre Weegels

TEKST
**DRS. JOHN VAN
CAUTEREN**
CONSERVATOR
GEMEENTEMUSEUM
WEERT

Weegels als kerkenbouwer

Na de Tweede Wereldoorlog ontwierp de Weertse architect Pierre Weegels voor het eerst in zijn leven ook kerken. Hij schiep tussen 1945 en 1957 een Mariakapel te Panheel en kerken voor Haler-Uffelse, Heibloem, Wellerlooi, Evertsoord, Weert, Nederweert-Eind en Ospeldijk. De Fatimakerk van Weert vormt in deze reeks een absoluut hoogtepunt binnen zijn oeuvre.

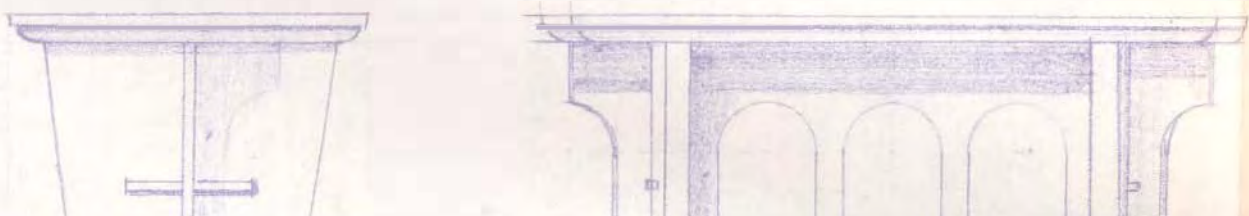
Kenmerken van de Fatimakerk

Weegels' bouwwerken uit de periode 1946-1955 in Weert concentreerden zich vooral in de wijk Tuindorp, nu bekend als Fatima. Daar bouwde hij enkele blokken woningen (1946), twee basisscholen (1950 en 1954), een kleuterschool die al in 1954 was ingetekend maar pas in 1963 in andere vorm werd gerealiseerd en een grote kerk (1953) met pastorie (1954). Alles zoveel mogelijk geconcentreerd op en rondom een groot grasveld, zodat een duidelijke 'Domus ecclesiae', een kerkeiland ontstond, waar zoveel mogelijk gebouwen betreffende godsdienst en educatie bijeen waren gebracht. De kerk van

Tuindorp is gewijd aan O. L. Vrouw van Fatima. Het plan is totaal afwijkend van alles wat hij daarvoor aan kerken had ontworpen. Het voorontwerp uit 1950 laat een wat wonderlijk gebouw zien in kruisvorm met een aantal oriëntaals aandoende details. Het uiteindelijke ontwerp uit 1953 is totaal anders. De kerk kent een rond koor met daarvoor een waaivormige lekenruimte met aan weerszijden twee smalle en lage processiegangetjes, gelegen aan een groot plein. Door de waaivorm kreeg de kerk een heel breed en bol front met drie toegangspartijen. Boven het koor ontwierp hij een grote lichtkoepel met daarop een open ronde klokkentoren. De rondboogvormen van de klokkentoren herhalen zich in het ex- en interieur. De kerk kreeg met dit ontwerp een mooie gesloten en organische vorm.

Kerk en theater liggen dicht bij elkaar

Het interieur bestaat uit een grote waaivormige lekenruimte met een waaivormig bankenplan (800 zitplaatsen). De vloer loopt naar het koor toe licht af. Daardoor is voor alle kerkgangers een goed zicht mogelijk op het



koor waar zich het altaar bevindt. Nieuw is dat de priester de mis met het gezicht naar het volk kon opdragen omdat het altaar geheel vrijstaand is. De koorruimte zelf wordt van boven door de lichtkoepel en vanuit de zijanten in een fel licht gezet terwijl de kerkruiimte zelf relatief donker gehouden is. Alles aan deze kerk is er op gericht om datgene wat vanaf de jaren vijftig in de Rooms Katholieke kerk als het absolute centrum van de kerk- en geloofsbeleving werd gepropageerd, namelijk het bijwonen van en meedoen aan het wekelijkse misoffer, ook in optimale vorm te kunnen beleven. De gekozen architectonische oplossingen zijn daarbij zeker theateraal te noemen, maar kerk en theater liggen natuurlijk dicht bij elkaar wanneer het er om gaat een gebouw te ontwerpen waarin het aanwezige publiek optimaal bij de handelingen wordt betrokken. Dat de plattegrond van het openluchttheater van De Lichtenberg uit 1959 van Weegels veel lijkt op die van de Fatimakerk is geen toeval!

Koor als centrum van alle aandacht

In de ruimte is niets aanwezig dat de aandacht afleidt van het koor: de kerk kent geen zijaltaren, kruiswegstaties, beelden etc. Het waaiervormige gegolfde dak is uitgevoerd in gestuct steengaas en verwijst symbolisch naar het tentdak van het 'tabernaculum Dei' en overspant in één groot gebaar de gehele ruimte. De negen lange staalbalken waar het dak op rust, leiden het oog automatisch naar de triomfboog die de omlijsting vormt van het koor. Weegels paste waar nodig moderne bouwmaterialen en technieken toe in deze kerk. Deze stelden hem in staat een ruimte te ontwerpen die voldeed aan de eisen van die tijd.

Blik naar het koor, de huidige toestand



Voorontwerp van de Fatimakerk uit 1950

Meubilair van aparte materialen

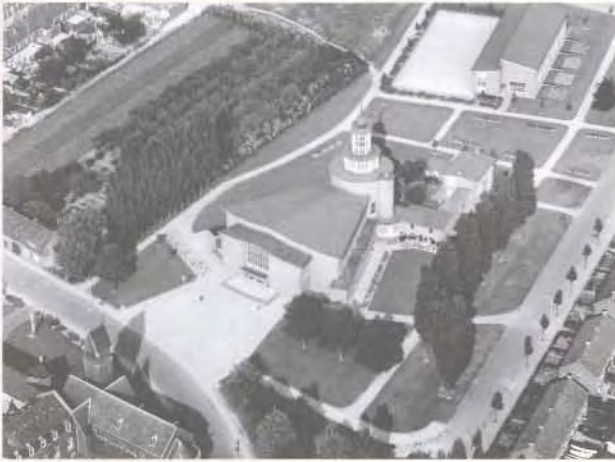
Weegels ontwierp ook de vaste onderdelen van het kerkgebouw zoals de communiebank, het hoofdaltaar en het tabernakelaltaar dat zich recht achter het hoofdaltaar in een nis in de geheel gladde en onversierde halfronde apsismuur bevond. De zuilen die de processiegangen afscheiden van de kerkruiimte zijn identiek van vorm aan de zuilen van communiebank, hoog-, sacraments- en cryptealtaar. Naar gelang hun plaats in het geheel zijn ze van kostbaarder materiaal gemaakt: beton in de kerk, hardsteen bij de communiebank, calcaire (een edeler hardsteen) bij het offeraltaar en marmer bij het sacramentsaltaar. Weegels ontwierp verder de kerkbanken (de wangen verwijzen in hun vorm naar de knielende gelovigen) en ander meubilair zoals de credenstafel en bankjes voor priesters en misdienaars.

Weegels bewust van katholieke richtlijnen

Functies die een kerk ook heeft, zoals de plaats waar de sacramenten van doop en biecht worden toegediend en de kerk als ruimte voor stil gebed en privé-devotie, waren op andere plekken in het gebouw ondergebracht. Bijvoorbeeld tegen de achterwand (biechtstoelen), in de toegangspartij (doop- en devotiekapel) en in de bijzonder vormgegeven crypte onder het koor. Het gebouw voldoet daarmee aan de richtlijnen voor een kerkgebouw die door het Vaticaan in de jaren vijftig zijn opgesteld. Vooral de richtlijnen die door Th. Klauser in opdracht van de Duitse bisschoppelijke liturgische commissie zijn opgesteld, blijken voor bijna 100 % op de Fatimakerk van Weegels toepasbaar te zijn. Weegels zal ze ongetwijfeld hebben gekend en als goed rooms katholiek ook hebben nagevolgd.

Inspiratie uit Zwitserland

Inmiddels is bekend dat de architectonische oplossingen die Weegels heeft gekozen niet allemaal uit zijn eigen koker komen. De kerk van Fatima blijkt in zijn plattegrond zeer sterk geïnspireerd te zijn op de St. Franciscuskerk te Basel-Kiehn, in 1950 ontworpen door de bekende Zwitserse architect Fritz Metzger. Het is niet zo vreemd dat Weegels' inspiratie daarvandaan kwam,



Luchtfoto van kerk, pastorie, meisjesschool en kleuterschool. Het kerkplein heeft nog de oorspronkelijke, door Weegels ontworpen vorm

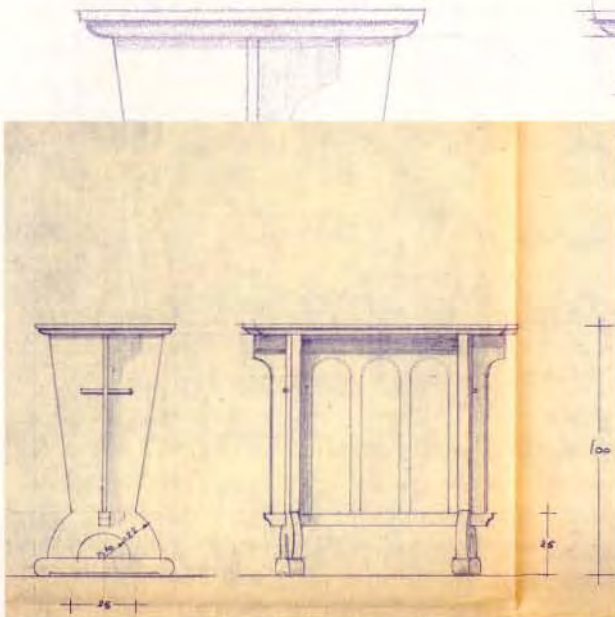
want Zwitserland en Duitsland waren in de jaren vijftig toonaangevend op het gebied van moderne kerkenbouw. De Franciscuskerk werd meermalen gepubliceerd, onder andere in het Zwitserse tijdschrift *Werk* uit 1951. Van Theo van der Loo, medewerker van het bureau van Weegels, weten we dat dit tijdschrift op het bureau aanwezig was. Toch is de kerk van Fatima geen letterlijke kopie. De uiterst sobere betonkerk van Metzger werd in de versie van Weegels grotendeels opgetrokken uit het vriendelijker ogende baksteen. De ovale koorpartij werd rond gemaakt en past daardoor beter in het geheel. De gehele kerk is vooral door zijn opbouw en detaillering een echt Weegelsgebouw. Voor Limburgse begrippen is het gebruik van de waaiervloer spectaculair en vernieuwend te noemen. De kerk liep daarmee ver vooruit op ontwikkelingen en kende waarschijnlijk mede daardoor weinig navolging.



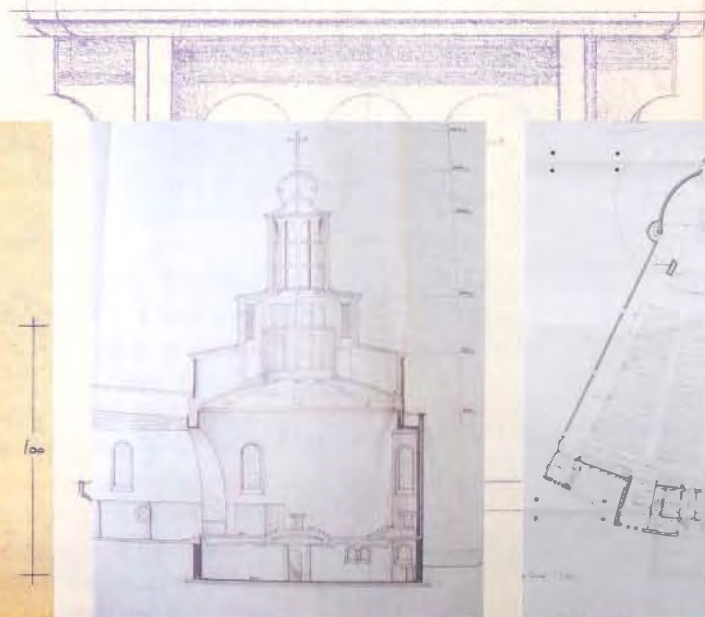
Oorspronkelijke beëindiging van de koorwand met sacramentsaltaar

Primeur voor kerkraden van Fatimakerk

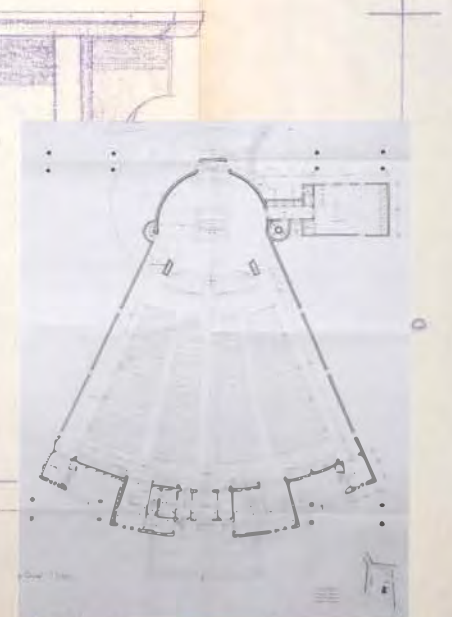
In de loop van de tijd werden aan de kerk nog een drietal belangwekkende kunstwerken toegevoegd. In 1956 ontwierp Charles Eyck een glas-in-loodwand voor het grote raam boven de zangers- en orgeltribune, voorstellende het wonder van Fatima. De ramen van Hugo Brouwer in het kerkship werden in 1959 gemaakt. Om de altaargerichte architectuur te respecteren koos men voor geheel abstracte ramen. Dit zijn de eerste abstracte kerkraden van Nederland! Tussen 1963 en 1965 voltooide Hugo Brouwer de interieurdecoratie met een groot marmermozaïek, dat de gehele apsiswand bedekt. Het is daarmee het grootste marmermozaïek van Nederland. Om het mozaïek te kunnen plaatsen moest de centrale sacramentsnis van Weegels worden dichtgemetseld en werd het tabernakel op een klein blokvormige onderbouw geplaatst. Alle monumentale versieringen van de kerk werden geschonken door leden van de invloedrijke familie Smeets. We weten niet wat Weegels van deze toevoegingen vond. Misschien vond hij het wel best, zolang maar geen afbreuk werd gedaan aan zijn grote architectonische visie. En die was hier natuurlijk niet in gedrang.



Ontwerp voor de credenstafel 1955



Doorsnede Fatimakerk, ontwerptekening uit 1953



Plattegrond Fatimakerk uit 1953