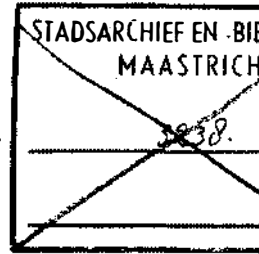


ONDERZOEK VAN EEN URNENVELD

NEDERWEERT (LIMBURG)

T. H. E. APPELBOOM



In de buurschap Eind bij Nederweert, werd van 21 April tot 9 Mei 1952 een stuk woeste grond met heide en struikbegroeiing onderzocht (kadastraal Gem. Nederweert, sectie F, nr. 1928), waarin, bij egalisatiewerkzaamheden ten behoeve van de aanleg van een sportveld enkele urnen werden gevonden. Bij de aanvang van het onderzoek, was reeds het merendeel van het terrein ontgonnen; slechts in de Zuid-Oostelijke hoek was nog een klein gedeelte voor ontgraving beschikbaar, het Westelijk deel van het terrein was reeds jarenlang als voetbalveld in gebruik geweest en daarvoor volgens J. Habets in 1889 en 1890 geegaliseerd. Het thans onderzochte deel was nog zo goed als ongerept behoudens de omstandigheid, dat vrijwel alle bijzettingen volgens J. Habets in 1889 en 1890 door urnendelvers weggeroofd waren. Duidelijk waren aan de oppervlakte enkele grote en kleinere heuvels zichtbaar. Deze werden volgens de kwadrantenmethode onderzocht. De opgraving geschiedde door de R.O.B. en onder wetenschappelijke leiding van Dr H. Brunsting, conservator van het Rijksmuseum van Oudheden te Leiden, met dagelijkse medewerking van schrijver dezes, eveneens verbonden aan dit museum. In het reeds omgewerkte stuk land was nog duidelijk een veertigtal donkergekleurde cirkelvormige plekken zichtbaar; vooral in het Zuidwestelijk gedeelte van het terrein viel een zekere concentratie hiervan te bespeuren (overzichtskaart fig. 4), nrs. 1—11, 20, 23 en 24). Men had hier te doen met de humeuze inhoud van kringgreppen, zichtbaar geworden door de omzetting van het terrein. Deze kringgreppen hadden een gemiddelde breedte van 50 à 60 cm en een diameter van ongeveer 5 m (6 en 7) tot 7.50 m (23). In het centrum van vele dezer kringen werden de resten van urnen en crematies aangetroffen; in kring nr. 8 werd bovendien nog een vuurstenen krabber gevonden, terwijl kring nr. 1 een vuurstenen mesje opleverde. Ongetwijfeld zijn dit sporen van een vroegere bewoning op deze plaats. Of deze kringgreppen een opening in het Oosten hebben gehad was door de sterke vergraving niet meer uit te maken. In het Noord-Oostelijk gedeelte van het terrein

werd aan de N.-W.-grens van het reeds omgezette deel een brede zoekleuf gegraven, die enkele urnenscherven (18) en een slijpsteen met geul

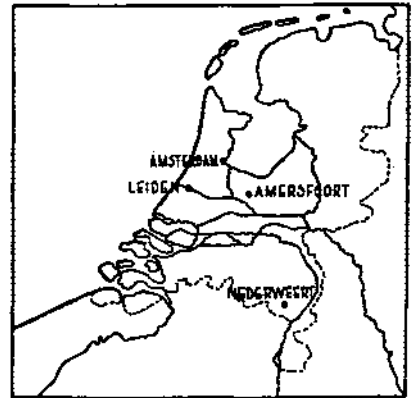


Fig. 1

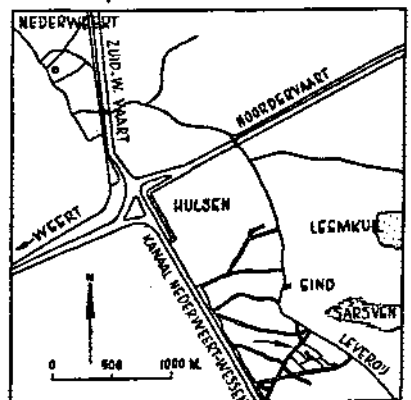


Fig. 2

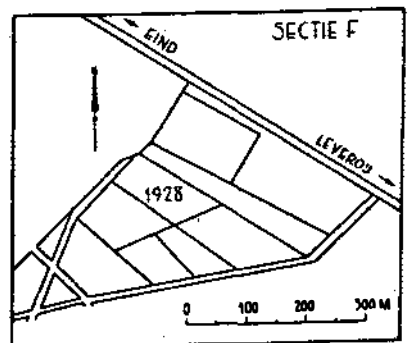


Fig. 3



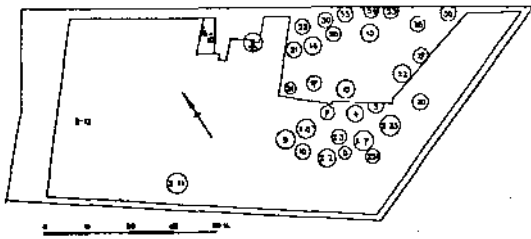


Fig. 4

Tek.: A. Appelboom

(16) opleverde. Verder werden op deze plaats geen vondsten gedaan. Bij 12 kwam een drietal scherven van besmeten aardewerk aan het licht; geen kringgrep. Het onderzoek werd voortgezet bij de nog aan de oppervlakte zichtbare heuveltjes (fig. 4).

Heuvel 13.

Dit heuveltje, dat bijna in het centrum van het te onderzoeken terrein lag, was geheel geplunderd. Diepe recente ingravingen hadden de bijzetting vernield en zo werden slechts enkele scherven van de urn en een groot fragment van een bijpotje gevonden in een centraal gelegen, recent gegraven gat. De tamelijk brede kringgrep, met een diameter van ongeveer 6 m en een gemiddelde breedte van 50 cm tekende zich duidelijk in de vaste grond af. In het N.O. kwadrant had de kringgrep een opening van 80 cm breedte. Het meest Noordelijk gelegen uiteinde vertoonde oppervlakkige verbreding naar buiten (totale breedte 1.10 m). In het N.W. kwadrant bevond zich een viertal grijze verkleuringen, die op paalgaten geleken. Nader onderzoek bracht aan het licht, dat zij zich slechts zeer ondiep in de vaste bodem voortzetten, ongeveer 10 cm. In doorsnede was de bodem der

paalgaten komvormig. Of wij hier met praehistorische sporen, dan wel met latere te doen hadden was moeilijk uit te maken.

In het centrum, ter hoogte van het oude heideoppervlak werden houtskoolresten aangetroffen, die als overblijfselen van een brandstapel zijn te verklaren. De hoogte van het heuveltje gemeten vanaf het oude heideoppervlak was 60 cm.

Heuvel 14 (fig. 5, 6 en 7).

Ook uit deze heuvel was reeds door een recente ingraving de bijzetting verdwenen. Gemeten vanaf het oude heideoppervlak had dit heuveltje een hoogte van 40 cm. In de vaste grond tekende zich duidelijk de kringgrep af, met een opening in het Z.O. kwadrant (breedte grep 50 cm, diameter 7.80 m, breedte opening 50 cm). Bij het afsteken van de profielen voor het verkrijgen van een doorsnee van de kringgrep, vertoonden zich duidelijke sporen van lange palen, die vanuit het diepste punt van de kringgrep naar beneden voerden. Zorgvuldige uitgraving van de gehele kringgrep en afschaving van de bodem hiervan leverde het bewijs voor het vroegere bestaan van een enkelvoudige, cirkelvormige palenkranen. De palen hadden een doorsnee van 10 à 15 cm. De opening in de kringgrep bleek ook in de palenkranen uitgespaard te zijn. Vooral in het Z.W. kwadrant werden ter hoogte van het oude heideoppervlak houtskoolresten aangetroffen, die ook hier op een brandstapel kunnen wijzen. In de greppel zelf geplaatste palen zijn blijkbaar een vrij zeldzaam verschijnsel. Ze kunnen de onderzoeker gemakkelijk ontgaan en hun bestaan is wel eens ontkend. Holwerda vond een voorbeeld in het urnenveld te Rijssen (Verslag Med. Ov. Regt en Gesch. 1924, afb. 4), Remouchamps bij Goirle (Oudh. Med. Leiden VII, 1926, p. 106, afb. 23); vgl. nog Braat Oudh. Med. Leiden 1931, p. 14.

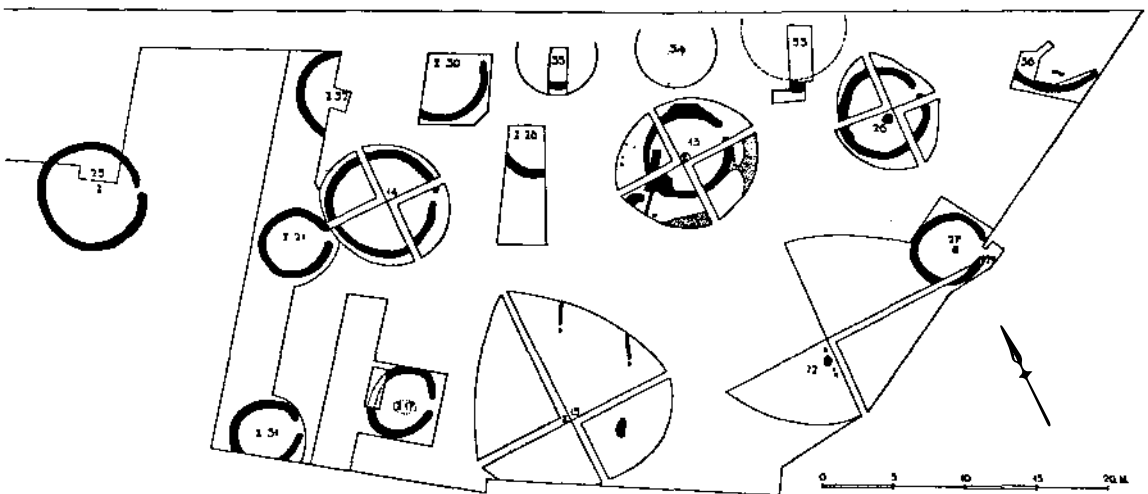


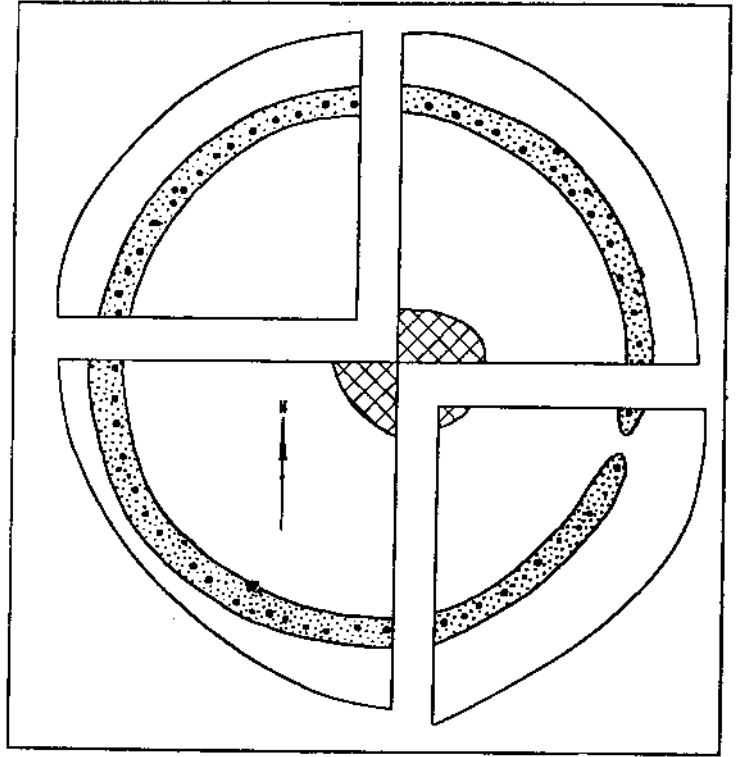
Fig. 5

Tek.: A. Appelboom — A. v. Pernis

Heuvel 15 en 22.

Hoewel deze heuvels zich duidelijk aan de oppervlakte aftekenden, werden hier geen kringgreppen aangetroffen. In het centrum van heuvel 15, die boven het oude heide-oppervlak een hoogte van 36 cm had, werden urnscherven gevonden; het merendeel van de bijzettingen was echter door recente vergraving verdwenen.

Heuvel 22 had een hoogte van 40 cm boven het oude heide-oppervlak en was voornamelijk van plaggen opgebouwd. In het Z.W. kwadrant van deze heuvel was een recente vergraving, waarin crematieresten werden aangetroffen. Op ongeveer 40 cm ten Zuiden hiervan bevond zich een paalspoor van 15 cm doorsnede. De geheel verkoolde bovenkant van deze palen begon ter hoogte van het oude heide-oppervlak; een dikke houtskoolschijf kon onderzocht worden. Onderaan eindigde de paal in een duidelijke punt, die zich ongeveer 45 cm onder het oude heide-oppervlak bevond.



Kringgrep 27.

In het N.O. kwadrant van heuvel 22 wees een brede donkere band op de aanwezigheid van een kringgrep (diameter 5.40 m, gemiddelde breedte 50 cm, breedte opening 1.10). Verdere nasporingen lieten zien, dat ook hier een opening in het Z.O. lag. In het centrum bevond zich een geheel in scherven uiteengevallen, peervormige urn, met gepolijst oppervlak en steile hals. De zich erin bevindende crematieresten konden in hun geheel verzameld worden. Oorspronkelijk was dit heuveltje aan de oppervlakte niet zichtbaar geweest, zodat deze bijzetting voor de urnendelvers is behoord.

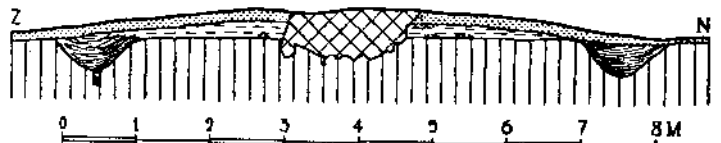


Fig. 7

Tek.: A. Appelboom — A. v. Pernis

Heuvel 14

- 1. Paalsporen in Kringgrep
- 2. Recente vergraving
- 3. Heidehumus en loodzand

- 4. Houtskool
- 5. Opgebrachte grond
- 6. Donkere oergrond

Heuvel 26.

Behalve een zeer duidelijke kringgrep met een breedte van 45 cm en een middellijn van ongeveer 6.50 m, welke grep een opening in het N.O. kwadrant vertoonde (breedte 50 cm), leverde dit heuveltje geen nieuws op. De hoogte boven het oude heide-oppervlak was 40 cm. Ten gevolge van een recente vergraving was de bijzetting wegge-

roefd. Houtskoolsporen, die in het N.W. kwadrant aan het licht kwamen, ter hoogte van het oude heide-oppervlak, wezen op het gebruik van een brandstapel.

Kringgrep 17.

Deze kringgrep, die zich niet erg duidelijk in de vaste grond aftekende, had een breedte van 45 cm,

een diameter van ongeveer 5 m en een opening in het O. met een breedte van 80 cm. In het centrum werd een grote, ovale, sterk verkleurde plek aangetroffen (lang 1.70, breed 1 m en grootste diepte 23 cm). De betekenis van deze plek was niet na te gaan; vorming door de natuur is mogelijk. Op een plaats boven deze kuil wezen drie gecalcineerde beensplinters de plaats van de crematiebijzetting aan.

Kringgreep 25.

Ten W. van het onderzochte terrein werd in het reeds geëgaliseerde land nog een zeer grote en duidelijke kringgroep opgespoord met een opening in het O., ter breedte van 45 cm. Gemiddelde grepbreedte 40 cm, diameter 7 m. Excentrisch gelegen urnscherven waren reeds eerder door de arbeiders gevonden en zoekgemaakt.

Kringgreppen 21, 28, 30, 31, 32, 33, 35, 36.

Door het graven van sleuven werden deze kringgreppen opgespoord. Crematieresten kwamen aan

het licht in de centra van de greppen: 21, 28, 30, 31 en 32. Verder zijn er nog de volgende bijzonderheden te vermelden:

21: diameter kringgreep 5.10 m, breedte grep 50 cm, breedte opening 70 cm.

28: breedte kringgreep 50 cm.

30: opening aanwezig, doch niet geheel vrijgelegd, breedte grep 45 cm.

31: breedte grep 50 cm, opening in het O., breedte 90 cm.

32: breedte kringgreep 50 cm.

33: breedte kringgreep 80 cm.

35: breedte kringgreep 50 cm.

36: breedte kringgreep 50 cm.

Dit geheel geplunderde urnenveld leverde toch nog enkele bijzonderheden op. In de eerste plaats de opening naar het O. bij alle volledig onderzochte kringgreppen. Verder zijn de paalkrans in heuvel 14, de brandstapelsporen in vele heuveltjes en het ontbreken van kringgreppels om heuvel 15 en 22 ongewone verschijnselen.

SUMMARY

In the municipality of Nederweert (province of Limburg) an urnfield which had already been damaged was investigated in the spring of 1952.

Although much had been destroyed, we were able to ascertain some details, one of which was that the various

entrenchments had openings towards the East.

Within the entrenchments of mound 14 a ring of posts was found. In several small barrows traces of funeral piles were encountered. No entrenchments were found near mound 15 and mound 22.